

Sprawozdanie
dotyczące stanu bezpieczeństwa i porządku publicznego
na terenie powiatu radziejowskiego w okresie od
01.01.2010r do 31.12.2010r.

Komenda Powiatowa Policji w Radziejowie swoim rejonem działania obejmuje 7 gmin w tym dwa ośrodki miejskie tj. Radziejów i Piotrków Kujawski. Ogółem na terenie powiatu radziejowskiego zamieszkuje około 45,5 tyś mieszkańców na powierzchni 611 km², w tym 601 km² to obszary wiejskie, a 10 km² obszary miejskie.

Największym ośrodkiem zamieszkiwania ludności jest miasto Radziejów (ok. 6000 mieszkańców). Poniższa analiza przedstawia stan ładu i porządku publicznego w 2010 roku dla powiatu radziejowskiego.

I.Przestępczość kryminalna:

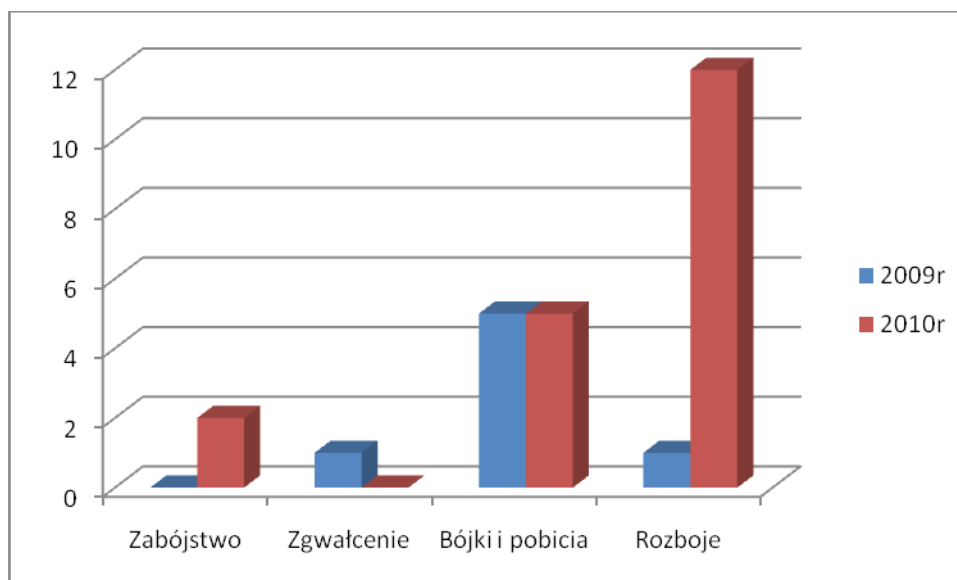
Teren powiatu radziejowskiego nie należy do szczególnie zagrożonych najgroźniejszą przestępczością, dominuje tu przestępczość pospolita, a zwłaszcza kradzieże mienia, kradzieże z włamaniami do różnego rodzaju obiektów. Zjawisko to nie jest jednak powszechne.

W 2010 roku w powiecie radziejowskim stwierdzono **947 (845ubr.)** czynów przestępczych uzyskując wykrywalność na poziomie **88,6% (83 %)**.

W poszczególnych kategoriach przestępstw sytuacja przedstawia się

następująco:

| | 2009r | 2010 |
|---|-------|------|
| Zabójstwo | 0 | 2 |
| Zgwałcenie | 1 | 0 |
| Włamanie | 45 | 44 |
| Kradzież | 91 | 73 |
| Rozboje | 1 | 12 |
| Bójki i pobicia | 5 | 5 |
| Prowadzenie pojazdu przez osobę w stanie nietrzeźwym | 291 | 289 |
| Przestępstwa gospodarcze | 169 | 278 |
| Znęcanie nad rodziną | 23 | 21 |
| Przestępstwa narkotykowe | 30 | 36 |
| Inne kryminalne (uszkodzenia mienia, uszkodzenia ciała, alimenty, inne przestępstwa drogowe itp.) | 219 | 187 |
| Razem | 845 | 947 |



Zabójstwo:

stwierdzono – 2, wykryto – 2, wskaźnik wykrywalności 100%,(Osieciny, Dobre)
odpowiednio w ubr. stwierdzono – 0, wykryto – 0, wykrywalność – - %

Rozboje :

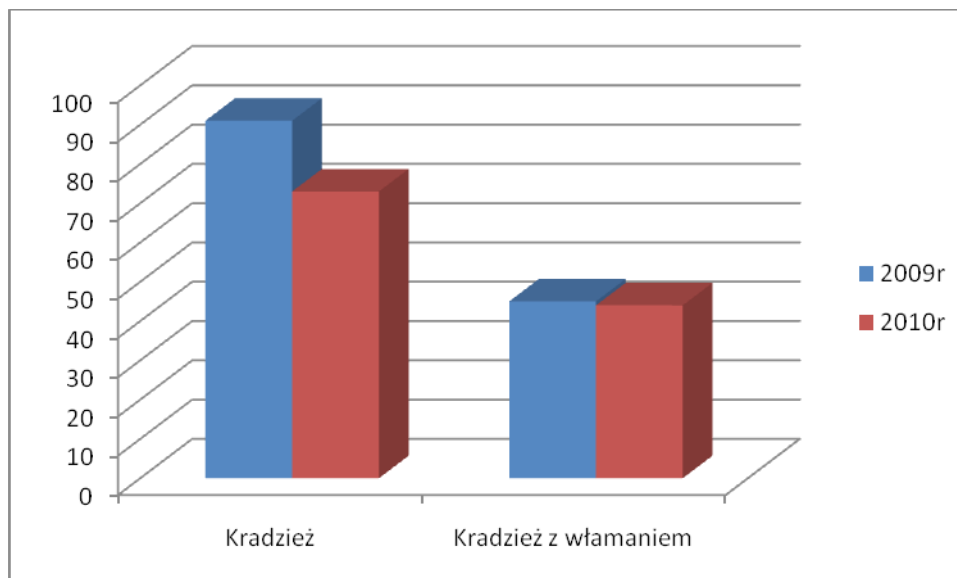
stwierdzono – 12, wykryto – 12, wskaźnik wykrywalności 100%,
odpowiednio w ubr. stwierdzono – 1, wykryto – 1, wykrywalność – 100%.

Wzrosła ilość czynów stwierdzonych i zagrożenie tą kategorią przestępczości w porównaniu z analizowanym okresem roku ubiegłego.

Bójki i pobicia:

stwierdzono – 5, wykryto – 4, wskaźnik wykrywalności 80%,
odpowiednio w ubr. stwierdzono – 5, wykryto – 4, wykrywalność 80%.

Są to efekty wcześniejszych awantur i nieporozumień. Zazwyczaj sprawcy znajdują się pod wpływem alkoholu. Nie wszystkie czyny w tej kategorii jednak zostały wykryte. Dynamika czynów utrzymała się na takim samym poziomie.



Kradzież :

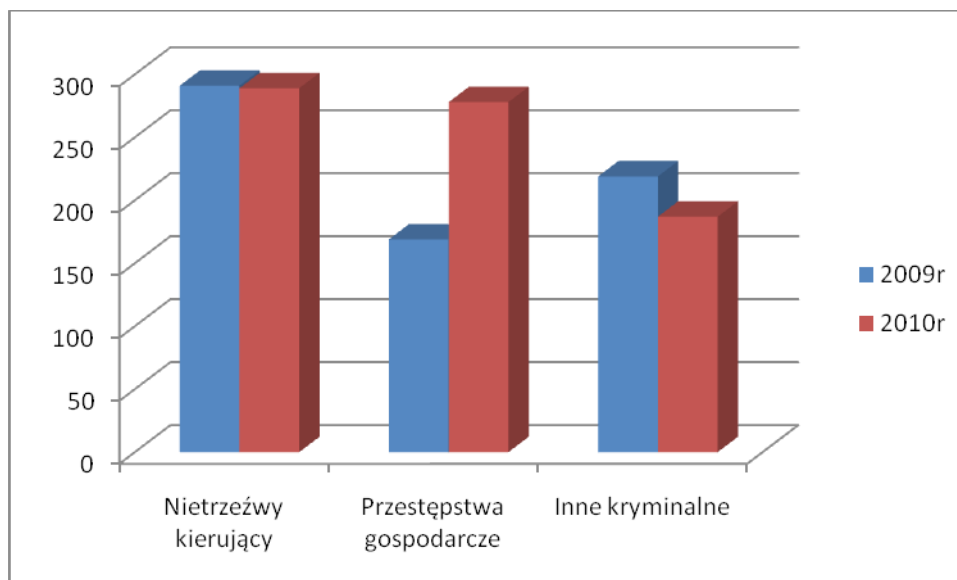
stwierdzono – 73, wykryto – 26, wskaźnik wykrywalności – 35,6%,
odpowiednio w ubr. stwierdzono – 91, wykryto – 42, wykrywalność – 44,7%.

Większość przestępstw popełniana jest na terenach wiejskich pod osłoną nocy. Łupem przestępców padają elektronarzędzia, sprzęt rolniczy, paliwo. Mienie nie zawsze jest właściwie zabezpieczone. Dynamika czynów stwierdzonych jest jednak mniejsza niż w ubiegłym roku.

Włamania:

stwierdzono – 44, wykryto – 29, wskaźnik wykrywalności 61,7%,
odpowiednio w ubr. stwierdzono – 45, wykryto – 14, wykrywalność – 29,2%,

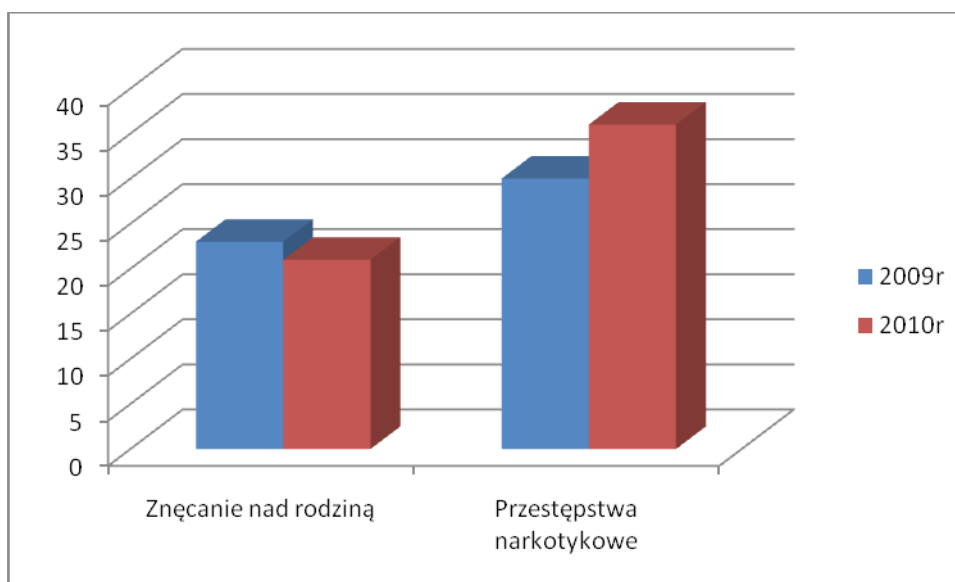
Większość przestępstw popełniana jest na terenach wiejskich pod osłoną nocy. Mienie nie zawsze jest właściwie zabezpieczone . Dynamika czynów stwierdzonych jest niższa jak w ubiegłym roku.



Prowadzenie pojazdów przez osobę w stanie nietrzeźwości:

stwierdzono – 289, wykryto – 289, wskaźnik wykrywalności 100%,
odpowiednio w ubr. stwierdzono – 291, wykryto – 291, wykrywalność 100%.

Dane statystyczne wskazują na nieznaczny spadek zagrożenia tą kategorią przestępczości. Ilość czynów stwierdzonych w tej kategorii w porównaniu z rokiem ubiegłym jest niższa. Podejmowane są intensywne działania prewencyjne i profilaktyczne, celem ograniczenia zagrożeń oraz wzrostu świadomości społecznej.



Przestępstwa narkotykowe:

stwierdzono – 36, wykryto – 36, wskaźnik wykrywalności 100%,
odpowiednio w ubr. stwierdzono – 30, wykryto – 30, wykrywalność – 100%.

Dane pokazują, że nastąpił wzrost w tej kategorii. Niepokojący jest fakt, że coraz więcej osób nieletnich zatrzymywanych jest pod wpływem narkotyków, bądź będących w

posiadaniu substancji zabronionej. W tym roku ujawniono **13** nieletnich do **3** w roku 2009, co pokazuje skalę tego negatywnego zjawiska. Dlatego tak ważne jest wykorzystanie nowych środków technicznych do wykrywania tego typu przestępstw(narkotestery).

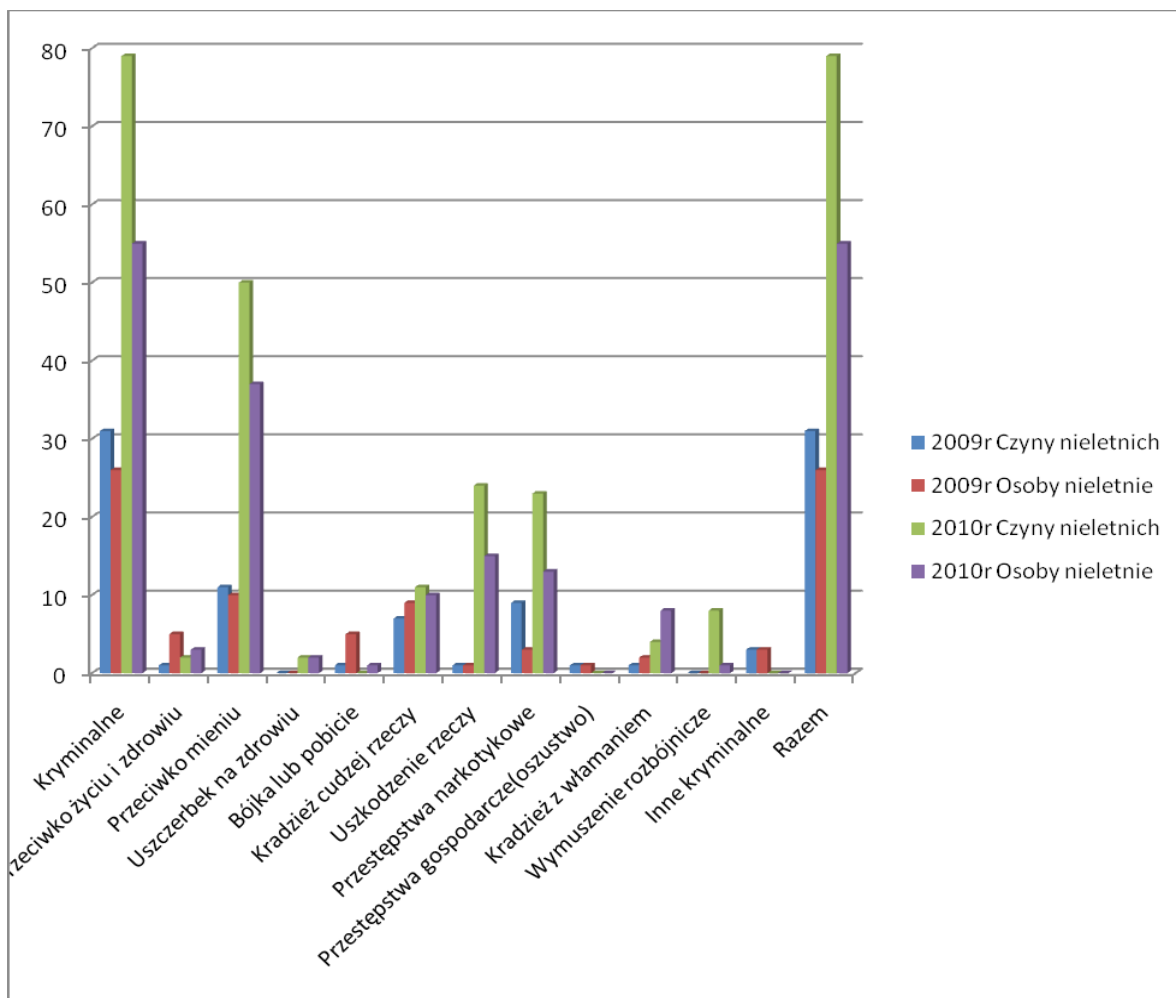
Z powyższego zestawienia jednoznacznie wynika, że spośród czynów o charakterze kryminalnym największe zagrożenie zanotowano w kategorii kradzieże i kierowaniu w stanie nietrzeźwości.

Analiza zdarzeń kryminalnych zaistniałych dla całego powiatu wskazuje, że największe zagrożenie przestępczością występuje na terenie gmin i miast Piotrków Kuj. i Radziejów.

II.Zagrożenia nieletnich.

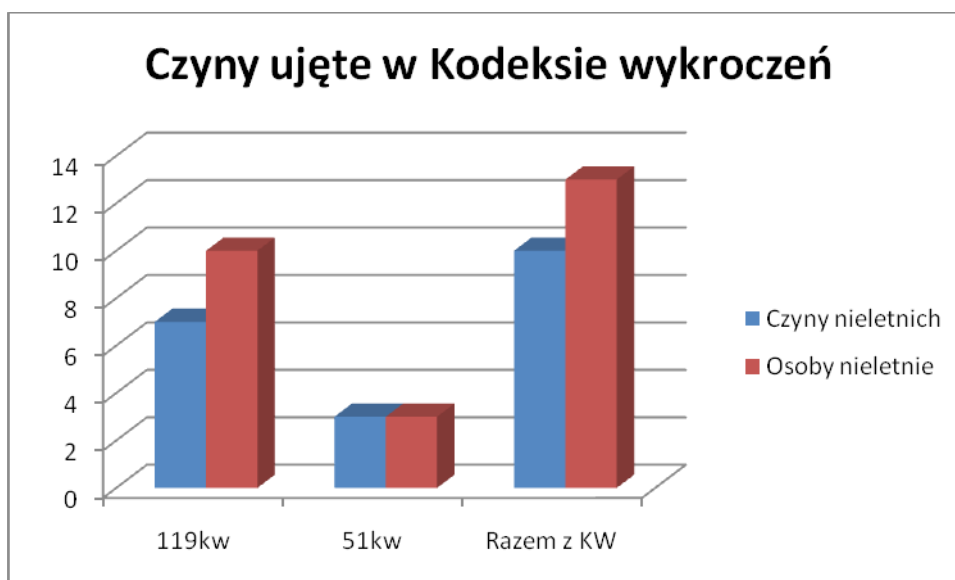
W **2010 roku** na terenie powiatu radziejowskiego **68** nieletnich popełniło **89** czynów karalnych, z czego **55** nieletnich popełniło **79** czynów karalnych ujętych w kodeksie karnym, **13** nieletnich popełniło **10** czynów karalnych ujętych w kodeksie wykroczeń. W poszczególnych kategoriach przedstawia się to następująco:

| | 2009r | | 2010r | |
|--|------------------|-----------------|------------------|-----------------|
| | Czyny nieletnich | Osoby nieletnie | Czyny nieletnich | Osoby nieletnie |
| Przestępstwa kryminalne | 31 | 26 | 79 | 55 |
| Przestępstwa przeciwko życiu i zdrowiu | 1 | 5 | 2 | 3 |
| Przestępstwa przeciwko mieniu | 11 | 10 | 50 | 37 |
| Uszczerbek na zdrowiu | 0 | 0 | 2 | 2 |
| Bójka lub pobicie | 1 | 5 | 0 | 1 |
| Kradzież cudzej rzeczy | 7 | 9 | 11 | 10 |
| Uszkodzenie rzeczy | 1 | 1 | 24 | 15 |
| Przestępstwa narkotykowe | 9 | 3 | 23 | 13 |
| Przestępstwa gospodarcze(oszustwo) | 1 | 1 | 0 | 0 |
| Kradzież z włamaniem | 1 | 2 | 4 | 8 |
| Wymuszenie rozbójnicze | 0 | 0 | 8 | 1 |
| Inne kryminalne | 3 | 3 | 0 | 0 |
| Razem | 31 | 26 | 79 | 55 |



Poniższy układ tabelaryczny przedstawia czyny karalne popełniane przez osoby nieletnie ujęte w kodeksie wykroczeń

| Czyny ujęte w Kodeksie wykroczeń | Czyny nieletnich | Osoby nieletnie |
|----------------------------------|------------------|-----------------|
| 119kw | 7 | 10 |
| 51kw | 3 | 3 |
| Razem z KW | 10 | 13 |



Na ostatni dzień okresu sprawozdawczego (31 grudzień 2010r roku) w Wydziale Prewencji KPP Radziejów zarejestrowanych było **66** nieletnich, w tym **22** nieletnich jako zagrożonych demoralizacją i **44** nieletnich sprawców czynów karalnych.

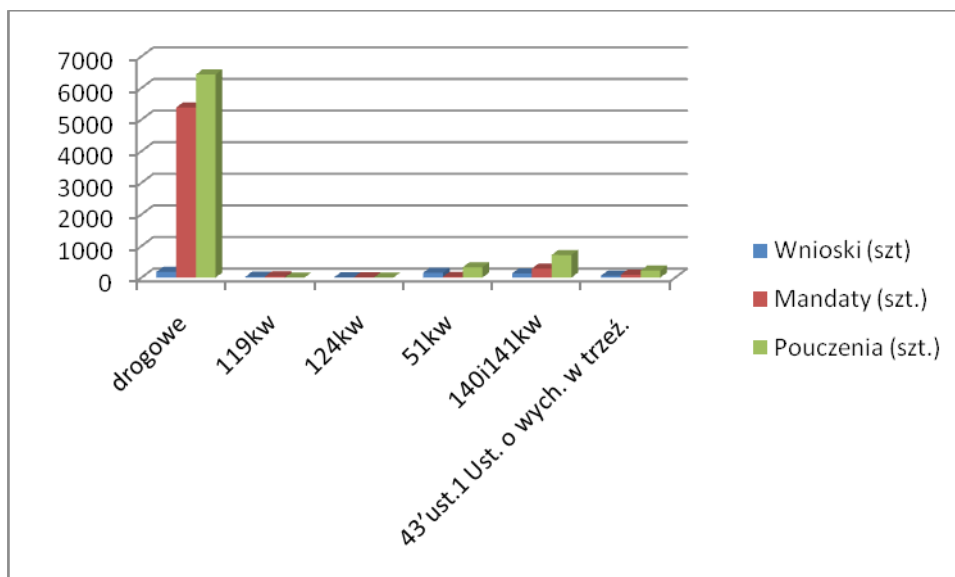
III. Prewencja i ruch drogowy:

Na bezpieczeństwo i porządek publiczny w mieście niebagatelny wpływ mają także wykroczenia. W 2010 roku radziejowscy policjanci przeprowadzili **6193** interwencje policyjne. W **2010**(2009) roku policjanci na terenie powiatu radziejowskiego ujawnili **19108** (20026) wykroczeń, za które sporządzili **800** (714)wniosków o ukaranie do Sądu w Radziejowie. Nałożyli **6114**(6301) mandatów karnych na sumę **744 610** złotych oraz zastosowali **12194**(13011) innych środków oddziaływania poza karnego (pouczenia). Zatrzymano **1342** (1130) dowodów rejestracyjnych oraz **91** (65) uprawnień do kierowania pojazdami.

Ogółem należy stwierdzić, iż wzrosła liczba ujawnionych i skierowanych wniosków o ukaranie do Sądu w Radziejowie w ocenianym okresie czasu, zmniejszyła się natomiast liczba mandatów i pouczeń.

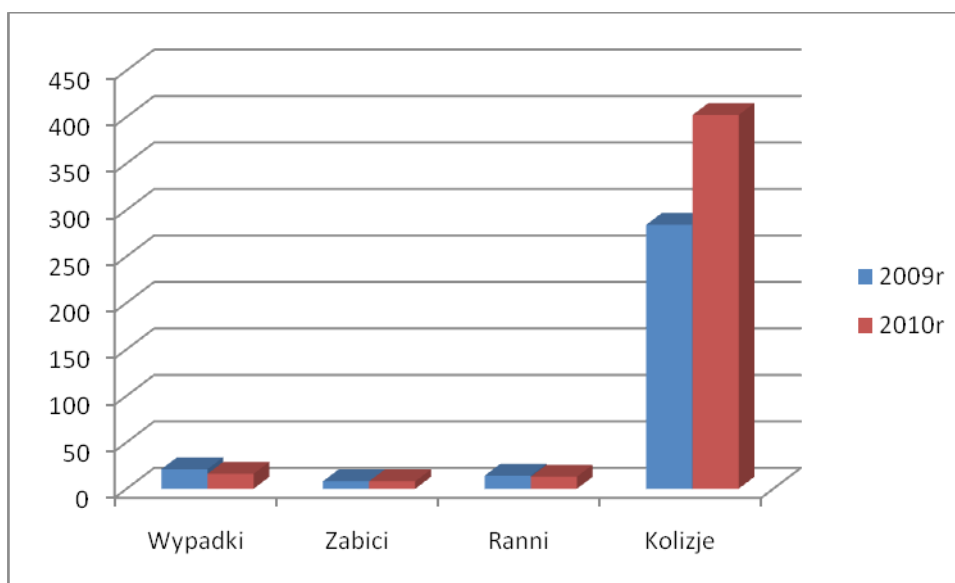
Wybrane kategorie wykroczeń:

| Wykroczenia(art.) | Wnioski (szt) | Mandaty (szt.) | Pouczenia (szt.) |
|--|----------------------|-----------------------|-------------------------|
| drogowe | 178 | 5380 | 6425 |
| 119kw(kradzieże) | 25 | 35 | ---- |
| 124kw(uszkodzenie mienia) | 13 | 11 | ---- |
| 51kw(zakłócanie porządku publicznego) | 154 | 24 | 327 |
| 140i141kw(nieobyczajny wybryk i słowa wulgarne) | 131 | 285 | 714 |
| 43'ust.1 (spożywanie alkoholu w miejscu publicznym) | 61 | 94 | 220 |



Ilość wypadków i kolizji drogowych na terenie powiatu radziejowskiego przedstawia się następująco:

| <i>Jednostka Policji</i> | <i>Wypadki</i> | | <i>Zabici(ranni)</i> | | <i>Kolizje</i> | |
|--------------------------|----------------|-------------|-----------------------|-------------|----------------|-------------|
| | <i>2009</i> | <i>2010</i> | <i>2009</i> | <i>2010</i> | <i>2009</i> | <i>2010</i> |
| KPP Radziejów | 21 | 16 | 8 (14) | 8(13) | 284 | 402 |



W poniższej tabeli wskazano przyczyny zdarzeń drogowych na terenie powiatu radziejowskiego:

| <i>Przyczyny zdarzeń</i> | <i>Wypadki</i> | | <i>Kolizje</i> | |
|--------------------------|----------------|-------------|----------------|-------------|
| | <i>2009</i> | <i>2010</i> | <i>2009</i> | <i>2010</i> |
| Ogółem | 21 | 16 | 284 | 402 |
| Nietrzeźwość | 4 | 6 | 14 | 20 |

| | | | | |
|---------------------------------|----|---|-----|-----|
| Wymuszenia | 2 | 2 | 61 | 68 |
| Prędkość | 4 | 4 | 48 | 66 |
| Wymijanie – wyprzedzanie | - | 2 | 42 | 49 |
| Inne | 11 | 2 | 119 | 199 |



Z przedstawionych tabel wynika, iż na terenie powiatu zanotowano spadek wypadków drogowych o 5 sztuk, natomiast zanotowano znaczny wzrost kolizji drogowych. Liczba ofiar wypadków drogowych utrzymała się na tym samym poziomie, natomiast spadek odnotowano w ilości rannych o 1 osobę. Nadal istotnym czynnikiem powstawania wypadków i kolizji jest stan nawierzchni jezdni dróg. Należy jednak podkreślić, że ten stan rzeczy ulega poprawie, dzięki zaangażowaniu władz samorządowych niektórych miast i gmin w odnawianiu i łataniu dziur na własnych drogach gminnych.

Nie odnotowano również żadnych ekscesów w trakcie trwania imprez organizowanych na terenie powiatu (dzięki większemu zaangażowaniu organizatorów imprez, a szczególnie służb porządkowych, które wystawia organizator do zabezpieczenia imprezy).

Wnioski:

1. Dla lepszego i właściwego zabezpieczenia niektórych miejsc na terenie większych miejscowości powiatu, szczególnie narażonych na akty wandalizmu i rozboje, wskazane byłoby rozbudowanie urządzeń monitorujących takie obszary. Sama obecność zainstalowanych urządzeń monitorujących działa prewencyjnie na zachowania potencjalnych sprawców przestępstw lub wykroczeń. Spowodowałoby to niewątpliwie zwiększenie poczucia bezpieczeństwa u mieszkańców.
2. W celu ograniczenia patologii w szkołach a w szczególności w gimnazjach, zasadne

byłoby zatrudnienie w tych placówkach pedagogów szkolnych(szkoły wiejskie, w których do chwili obecnej brak jest pedagogów szkolnych). Podniosłoby to w sposób zasadniczy profilaktykę oraz w znacznym stopniu zmniejszyło ilość nieletnich sprawców czynów karalnych.

3. Biorąc pod uwagę ilość zdarzeń przestępczych jak i wykroczeń zaistniałych na terenie powiatu, wskazane byłoby dla poprawy stanu bezpieczeństwa i porządku publicznego mieszkańców, rozważenie przez władze powiatu możliwości przeznaczenia funduszy na dodatkowe służby dla policjantów tutejszej KPP. Stworzyłoby to możliwość zwiększenia ilości patroli prewencyjnych w miejscach najbardziej zagrożonych a co za tym idzie ograniczenie zdarzeń przestępczych.

Akceptuję:

Sporządził:

mł.asp. Marcin Krasucki

Wykonano w 2 egz.

Egz. nr 1 – Starostwo Powiatowe w Radziejowie

Egz. nr 2 - aa

wyk. mł.asp. Marcin Krasucki

przesłano pocztą elektroniczną